



**A méditer**  
Sans solidarité, performances ni durables ni honorables.

François Proust

**DURABILITÉ**

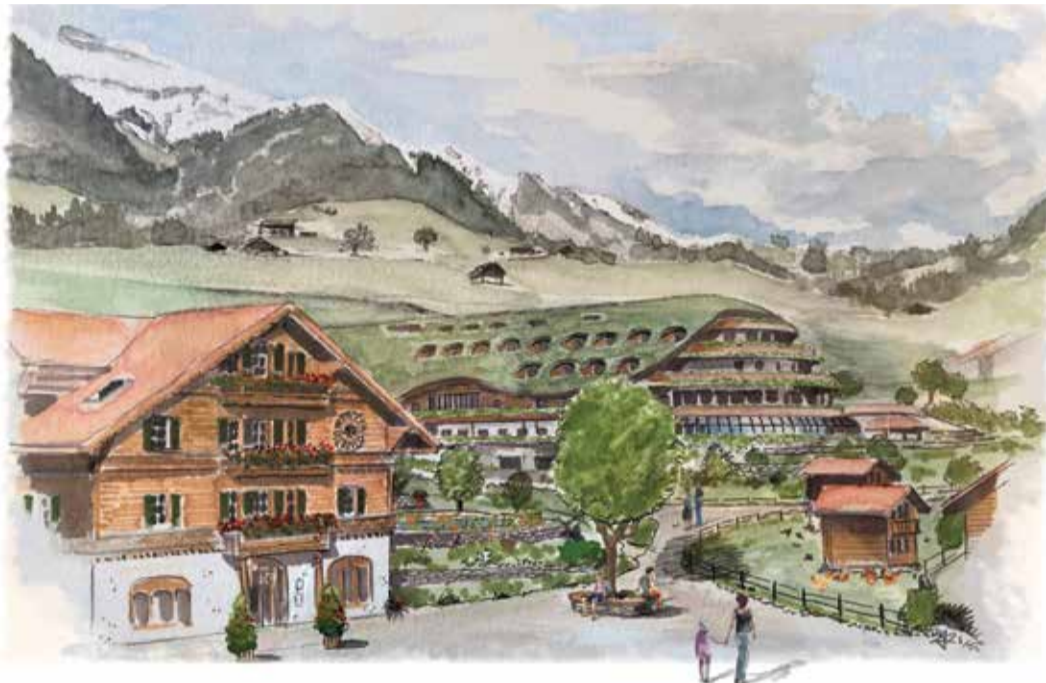
# Un projet unique qui rassemble

Pierre-André Cordonier

**La famille Mottier-Gerber à Château-d'Œx est en passe d'achever un projet ambitieux qui souhaite réunir dans un bâtiment de multiples activités autour de l'agriculture et de la durabilité.**

C'est un projet hors norme et unique en Suisse, d'une rare audace. Agri l'avait présenté en 2017 (édition du 4 août en page 6). Esther et Nicolas Mottier, agriculteurs en biodynamie à Château-d'Œx (VD), sont aujourd'hui à bout touchant. «Votre cercle de vie» abritera au rez d'un bâtiment une étable pour 38 vaches, un restaurant, des chambres d'hôtes ainsi que de multiples activités du sous-sol aux combles, s'épanouissant autour d'un choix philosophique: relier l'homme à la nature, créer du lien entre l'agriculture et les citoyens et favoriser la compréhension des uns et des autres sans dogmatisme au sein d'un projet durable promouvant la fermeture des cycles.

Il faudrait plusieurs articles pour décrire le projet, comprenant notamment une grande salle qui peut être ouverte sur l'extérieur pour des concerts, des pièces pour des séminaires et des activités scolaires, comme l'Ecole à la ferme, des



Une représentation du projet «Votre Cercle de Vie». En haut, Esther et Nicolas Mottier avec leurs enfants Alissia et Laurent.

cabinets pour naturopathe et médecin, les infrastructures pour la fabrication du fromage et l'affinage, le magasin bio, la vente de meubles et d'objets de seconde main, divers ateliers, un mini-digesteur de biogaz pour la production d'électricité et d'eau chaude, etc., le tout soigneusement pensé.

«Les clients seront en contact avec les divers aspects de l'activité de la ferme. Ils verront les vaches depuis le restaurant. Des solutions ont été trouvées pour réduire les

odeurs de l'étable. Nos chambres d'hôtes sont modulées de façon à pouvoir accueillir des cadres d'entreprise et des familles», explique Esther Mottier-Gerber.

**Sol préservé**

Tout cela peut paraître gigantesque et pourtant l'emprise au sol correspond à l'étable prévue pour les vaches. «Il était hors de question que nous gaspillions du sol agricole», justifie Esther. L'étable pourra accueillir l'été, dès les vaches à l'alpage,

un univers de jeux pour les enfants, un indoor camping pour les clients et familles à des prix accessibles et divers ateliers. Il faudrait parler aussi des parois et du toit végétalisés, du rôle des diverses serres et des liens entre les parties.

La zone agricole est en cours de transformation en zone touristique, un défi vu la palette d'activités impliquant de nombreux services de l'Etat. Le couple attend les dernières autorisations et le permis de construire. «Si tout va bien,

nous pourrions commencer les travaux cet automne et ouvrir fin 2024 ou janvier 2025.» Le financement à hauteur de 40 millions est en passe d'être assuré par diverses sources, des fonds publics aux banques en passant pour des fondations (qui pourront épauler d'autres projets ailleurs), du crowdfunding, des dons et le sponsoring d'entreprises, dont certains seront de futurs clients.

**Totale transparence**

La population de la région a été informée et invitée à participer, dans une totale transparence. «Nous n'avons aucune intention de critiquer l'agriculture dite conventionnelle ou d'autres méthodes. Notre souhait est de permettre le dialogue avec le consommateur et mettre en avant les produits de qualité issus de l'agriculture suisse», insiste Esther Mottier-Gerber.

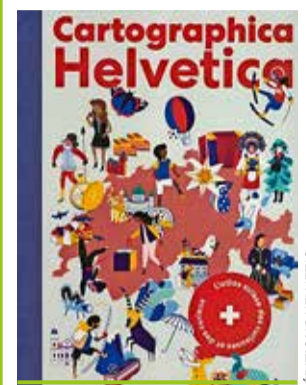
Le film documentaire «Le pari d'Esther» de la journaliste Camille Andres retrace ce périple. Sorti en automne dernier, il est encore projeté dans diverses salles de Suisse romande et auprès de diverses organisations.

**SUR LE WEB**

www.votre-cercldevie.ch  
https://leparidesther.ch  
Pour organiser une projection:  
+41 79 955 46 64,  
info@leparidesther.ch

**A lire**

**Un atlas suisse ludique**



De l'histoire à la géographie en passant par l'économie, l'alimentation, les inventions ou les transports, ce nouvel atlas helvétique propose un voyage ludique et informatif dans les cantons, les paysages, les cultures, les objets et les particularités qui forment la Suisse. Il répond à quantité de questions, loufoques ou sérieuses, en 20 grandes cartes illustrées et de multiples infographies éclairantes. Les textes de cette somme de connaissances sont rédigés par Diccon Bewes, originaire du Royaume-Uni, installé à Berne et expert de la Suisse. Les illustrations sont les œuvres de Dina Christ et Nicola Carpi, qui ont tous deux grandi dans le canton de Berne. **SP**

www.helvetiq.com

**C'était hier**



**1995.** Le 20 octobre 1995, quelque 200 producteurs bloquent l'accès aux abattoirs de Lausanne-Malley. Les premiers sont arrivés à 2 heures du matin, relève Claude Quartier, directeur et rédacteur en chef du journal Agri, dans l'édition du 28 octobre. Ils manifestent contre la pression sur les prix des porcs et des bovins. Un mois plus tôt, ce sont les abattoirs de Micarna qui recevaient la visite des agriculteurs en colère. L'Union des producteurs suisses (UPS, actuelle Uniterre), Prométerre et les chambres d'agriculture de Suisse romande ainsi que l'Association romande des engraisseurs bovins et la Société Vaud-Genève des producteurs de bétail de boucherie soutiennent la révolte. Sur la photo ci-dessus, prise par l'agence ASL, on voit la syndique de Lausanne Yvette Jaggi venue discuter avec les manifestants. En face d'elle, le secrétaire général de l'UPS Fernand Cuhe. L'agence photographique se risque à ce commentaire: «A 48 heures des élections (...) on ne sait jamais, quelques voix paysannes de plus pourraient être utiles pour l'élection au Conseil des Etats». Les producteurs demandent le respect des prix indicatifs, une plus-value pour les labels, la création d'une interprofession et la punition des importations illégales. «Avec cette rage du prix cassé, vous brisez le partenariat, vous réduisez sans justification des familles à la ruine», déclarent les agriculteurs présents. **PIERRE-ANDRÉ CORDONIER**

**Mots croisés n° 2**

	1	2	3	4	5	6	7	8	9	10	11	12	13
1													
2													
3													
4													
5													
6													
7													
8													
9													
10													
11													
12													
13													

**Horizontalement**

- Un regard qui mène loin.
- Prière – Jour de lessive.
- Abraham y a vu le jour – Ecrivain américain.
- Roman de Châteaubriand – Conjonction – Enlevé.
- Gelé – Avance.
- Bretonne légendaire – Sommet des Pyrénées – Début de rime.
- La couleur grise lui sied.
- Pronom – Femme de Raja.
- Mesure chinoise – Infinitif – Krach.
- Douillet – Lac de France – Actionné.
- La fin d'un film américain – Infinitif – Taxe.
- Récipient – Devint génisse – Tamise.
- Pronom – Néant.

**Solution du jeu n° 1**

- IMPOTENTS
- DESPOTES
- POTAGER
- DEPOTOIR
- POTASSER
- TRIPOTS
- POTIRON
- OMNIPOTENT

**Verticalement**

- On peut les prendre pour des pigeons.
- Roder – Plantes à tige flexibles.
- Note – Journaliste française – Mont de Crète.
- Cinéaste russe – Vieille note.
- Tristes initiales – Crie dans les bois.
- Retoucher – Canton suisse.
- Pronom – Matières pour bijoux – Métal.
- Peu signifier: être dans l'embarras.
- Il est parfois central – Une bonne salade.
- Pronom relatif – Etendue verte – Très long s'il est fleuve.
- Numéro – Cordage – Au fond du texte.
- Paru – Univers.
- Individu – Forme d'avoir.

La solution de ce jeu N° 2 paraîtra dans notre prochaine édition.

**A.-M. PEIRY**